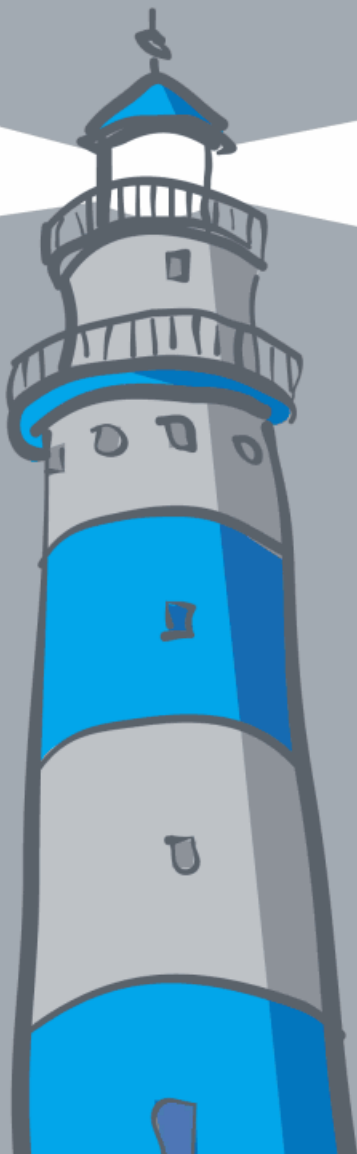


accoli :: chawiki

web services



:: Inhalt

Allgemeines.....	3
Ablauf	3
Chart.....	4
Aufrufparameter	4
realm	4
type	4
month, day, year	5
start	5
limit	5
Beispielaufrufe	5
Ausgabedatei	6
Bedingungen.....	8

:: Allgemeines

chawiki stellt eine XML-Schnittstelle zur Verfügung. Die so ermittelten Daten können auf Partnerseiten beliebig integriert werden. Als einzige Bedingung muss auf den Seiten die diesen angebotenen Content nutzen ein Link auf chawiki angeboten werden. Grundsätzlich sollten auch die Detailseiten der einzelnen Titel verlinkt werden, so dass die Besucher eine Möglichkeit erhalten für den entsprechenden Titel auf chawiki abzustimmen.

Aktuell werden über die XML-Schnittstelle die historischen chawiki-Charts angeboten. Wir werden die web services jedoch stetig erweitern, bei konkreten Anfragen wenden Sie sich einfach an chawiki@accoli.de.

Ablauf

Die chawiki web services werden über eine einfache URL aufgerufen. Als Ergebnis wird ein XML-Dokument ausgegeben, das vom Partner ausgewertet und auf der eigenen Seite integriert werden kann.

:: Chart

Der chart web service kann verschiedene chawiki charts ausgeben. Derzeit werden historische Charts auf Basis Kalenderwoche und Monat unterstützt. Die historischen Charts stehen seit 1. Oktober 2007 zur Verfügung und können bis zur Vorwoche, bzw. zum vorangegangenen Monat des aktuellen Datums ausgegeben werden. Es können die Top 100 Platzierungen ohne Verwendung von Tags ausgegeben werden.

Aufrufparameter

Der Aufruf des Chart web service erfolgt über die URL:

```
http://ws.chawiki.com/service/chart/
```

Dieser URL müssen verschiedene Parameter angehängt werden um das gewünschte Ergebnis zu erzielen. Diese Parameter werden nachfolgend beschrieben.

realm

Pflichtangabe

Der Bereich der Gewünschten Charts. Dieser Bereich setzt sich zusammen aus der Kategorie und dem Länderkürzel. Aktuell wird nur das Länderkürzel 'de' unterstützt, weshalb dieses in unten stehender Liste bereits angegeben ist. Für folgende Bereiche können Charts ermittelt werden:

record_de	Musik Album
single_de	Musik Single
movie_de	Filme (DVDs)
fiction_de	Bücher (Belletristik)
games_de	Computerspiele
comic_de	Comics
tv_de	Fernsehserien

type

Optional / Default = w

Typ der ausgegebenen Charts, aktuell kann zwischen Monats und Wochencharts gewählt werden. Dabei bedeuten:

w	Wochencharts
m	Monatscharts

Bei einer ungültigen, oder fehlenden Typangabe wird automatisch der Typ w.

also Wochencharts ausgewählt.

month, day, year

Optional

Der Monat, Tag und Jahr als Zahlenwert ohne führende Null. Generell gilt für alle Datumsangaben (month, day, year), dass diese entweder Vollständig oder gar nicht übergeben werden dürfen. Ausnahme ist die Ermittlung von Monatscharts. Hier ist die Angabe von day nicht erforderlich. Bei den Wochencharts werden die Charts der Woche ausgegeben, in die der angegebene Tag fällt. Kalenderwochen werden dabei nach dem ISO-Standard ermittelt.

Werden keine Datumswerte angegeben, werden automatisch die Charts der Vorwoche, bzw des Vormonats ausgegeben.

start

Optional / Default = 1

Ganzzahliger Wert zwischen 1 und 100. Die Position des ersten, ausgegebenen Titels. Wird kein Wert angegeben werden die Charts beginnend mit Position 1 ausgegeben.

limit

Optional / Default = 10

Ganzzahliger Wert zwischen 1 und 20. Anzahl der ausgegebenen Charts. Unabhängig vom angegebenen Wert für limit werden die Charts maximal bis Position 100 ausgegeben.

Die Kombination start=11 limit = 20 gibt z.B. die Platzierungen von 11 bis 30 aus.

Beispielaufrufe

Die Album-Charts der Vorwoche werden aufgerufen mit:

```
http://ws.chawiki.com/service/chart/realm/record_de
```

Die Film-Charts des Vormonats werden aufgerufen mit:

```
http://ws.chawiki.com/service/chart/realm/movie_de/type/m
```

Folgender Aufruf gibt die Plätze 6 bis 10 der Album Charts der Kalenderwoche 44 / 2007 aus:

```
http://ws.chawiki.com/service/chart/realm/record_de/type/w/month/11/day/1/year/2007/start/6/limit/5
```

Ausgabedatei

Ein korrekter Aufruf liefert eine XML Datei nach folgendem Muster aus.

```
<?xml version="1.0" encoding="UTF-8"?>
<CawikiResponse xmlns="http://chawiki.com/ChartService">
  <Info>
    <CwLoginUrl>http://chawiki.com/login</CwLoginUrl>
    <UpImg>http://chawiki.com/styles/img/chartbox_up-1.png</UpImg>
    <DownImg>http://chawiki.com/styles/img/chartbox_down-1.png</DownImg>
    <UpOver>http://chawiki.com/styles/img/chartbox_up-2.png</UpOver>
    <DownOver>http://chawiki.com/styles/img/chartbox_down-2.png</DownOver>
  </Info>
  <ServiceRequest>
    <Arguments>
      <Argument Name="controller" Value="service"/>
      <Argument Name="action" Value="chart"/>
      <Argument Name="realm" Value="record_de"/>
      <Argument Name="type" Value="w"/>
      <Argument Name="month" Value="11"/>
      <Argument Name="day" Value="1"/>
      <Argument Name="year" Value="2007"/>
      <Argument Name="start" Value="6"/>
      <Argument Name="limit" Value="5"/>
      <Argument Name="module" Value="default"/>
    </Arguments>
    <IsValid>true</IsValid>
  </ServiceRequest>
  <Parameters>
    <Title>Chawiki Charts Kalenderwoche</Title>
    <Number>44</Number>
    <Year>2007</Year>
    <First>6</First>
    <Last>10</Last>
  </Parameters>
  <Items>
    <Item>
      <CwId>21596</CwId>
      <CwPageUrl>http://record.de.chawiki.com/item/show/id/21596</CwPageUrl>
      <ASIN>B000UFAURI</ASIN>
      <Creator>Foo Fighters</Creator>
      <Title>Echoes, Silence, Patience & Grace</Title>
      <Position>6</Position>
    </Item>
  </Items>
</CawikiResponse>
```

```
<LastPos>13</LastPos>  
</Item>  
<Item>...</Item>  
</Items>  
</CawikiResponse>
```

Folgende Nodes des Dokuments stellen wichtige Bereiche zur Auswertung der Datei dar:

CwLoginUrl : Link zum Login bei chawiki. Kann verwendet werden, um die Besucher zur Anmeldung und damit zur Bewertung zu motivieren.

Uplmg, Downlmg, UpOver, DownOver: Bilder mit den chawiki-Bewertungspfeilen. Die Bilder sollen dem User signalisieren, dass er für seine Favoriten selbst abstimmen kann.

Arguments: Argumente, die beim Aufruf übergeben wurden. Die Werte dienen in erster Linie der Entwicklung und Fehlersuche.

Parameters: Die von der Schnittstelle tatsächlich verwendeten Parameter. Im Gegensatz zu den Arguments werden hier ggf. verwendete Defaultwerte angezeigt. Number bedeutet entweder die Kalenderwoche oder Monat als Zahl.

Items: eine Collection von einzelnen Item-nodes, die die eigentlichen Charts darstellen. Die CwPageUrl ist dabei die URL des Titels bei chawiki und sollte bei der Ausgabe der Charts in der Regel verlinkt werden.

:: Bedingungen

Die Verwendung der chawiki Schnittstelle steht grundsätzlich jedem Betreiber einer Webseite offen. Voraussetzung ist natürlich das die Rechte Dritter in vollem Umfang gewahrt bleiben.

Die Schnittstelle kann derzeit ohne explizite Anmeldung verwendet werden. Da wir bei einsetzendem Missbrauch die Userschaft eingrenzen müssen, bitten wir um eine kurze Nachricht, wenn die Schnittstelle verwendet wird. Eine Benachrichtigung hat den weiteren Vorteil, dass die offiziellen Partner auf unseren Partnerseiten genannt und natürlich verlinkt werden.